



SWV2202-PO

Ondersteuningsplan
2026 - 2030



Iedereen doet mee!

Samen aan de slag in de gemeentes Emmen / Borger-Odoorn



VOORWOORD

Dit is het Ondersteuningsplan (OP) van het Samenwerkingsverband 2202-PO (SWV) voor de periode 2026-2030. Dit plan is gemaakt in nauwe samenwerking en afstemming met alle betrokken groepen rondom ons samenwerkingsverband. Zoals de leden van de Ondersteuningsplanraad, de Integrale Werkgroep en de schoolbestuurders zelf. Daarnaast zijn ook de gemeenten, aanpalende samenwerkingsverbanden en de Raad van Toezicht van meet af aan meegenomen.

Het OP beschrijft hoe het SWV als netwerkorganisatie schoolbesturen ondersteunt en stimuleert op weg naar inclusiever onderwijs. Eigenlijk niets anders als 'iedereen doet mee'. Zo willen we het en zo doen we het. Samen. Want alleen lukt het niet. Het OP sluit aan bij de ontwikkelingen, ambities, doelen en opbrengsten die gerealiseerd zijn in de vorige planperiode. We werken hier verder aan. Maar er zijn ook een aantal nieuwe accenten, doelen, ambities en te realiseren opbrengsten. Zo zijn programmalijn 1, 2 en 3 verwerkt in 4 speerpunten die alles omvatten.

We hebben ons best gedaan om het Ondersteuningsplan goed leesbaar, toegankelijk en begrijpelijk te maken. De eerste 3 hoofdstukken geven een beeld van wat we in de praktijk doen en waarom. De laatste 3 hoofdstukken zijn voor lezers die zijn geïnteresseerd in de organisatie van het SWV. De rechtspersoon, financiën, werkprocessen enz. Met de leeswijzer kom je snel bij het juiste hoofdstuk:

- **Hoofdstuk 1** vertelt over het 'waarom' van het samenwerkingsverband. Wat er nodig is om dat te bereiken en op welke manier we daaraan gaan werken.
- **In hoofdstuk 2** werken we dit uit. Je leest over onze speerpunten. En wat we daarin de komende jaren gaan doen.
- **In hoofdstuk 3** staat het dekkend netwerk centraal. Het gaat over onderwerpen als de basisondersteuning, de basisscholen plus, het gespecialiseerd onderwijs, de TLV-route en het DOA.
- **Hoofdstuk 4** beschrijft de (bestuurlijke) organisatie van het SWV2202-PO. Over de rechtspersoon, bestuur en toezicht, medezeggenschap, kwaliteitsbeleid, financiën en meer.
- **Hoofdstuk 5** gaat over de werkwijze van het SWV en wat er rondom het SWV is georganiseerd. Maar ook hoe verantwoordelijkheden zijn verdeeld tussen SWV, bestuur en school.
- Tenslotte is er een addendum (hoofdstuk 6). Met verwijzingen naar relevant beleid en informatie. En nog een afkortingenlijst.

Dit OP is ter goedkeuring, instemming en vaststelling voorgelegd aan:

1. Bestuur SWV 22-02 PO	voornemen vaststelling	26 maart 2026
2. Raad van Toezicht SWV 22-02 PO	goedkeuring	15 april 2026
3. De OPR van het SWV 22-02 PO	instemming	9 februari 2026
4. De aangesloten gemeenten via OOGO	Emmen ondertekening	25 maart 2026
5. Dagelijks bestuur SWV 22-02 PO	vaststelling	17 april 2026

Emmen, april 2026

Het bestuur van de Stichting Samenwerkingsverband 2202-PO,
De heer J. (Jeep) Jonker

INHOUD

Voorwoord.....	2
----------------	---

Hoofdstuk 1 Onze missie. En hoe dat in de praktijk wordt uitgewerkt. 4

1.1 Onze missie:	5
waarom is het samenwerkingsverband er?	5
1.2 Hoe ziet dat er in de praktijk uit?.....	5
1.3 Onze ambities.	5
1.4 Onze speerpunten.....	6

Hoofdstuk 2 Ontwikkeldoelen van ons samenwerkingsverband 8

2.1 Sterke basis en preventie	8
2.2 Dekkend aanbod	11
2.3. Duurzame samenwerking	12
2.4. Een krachtige netwerkorganisatie	13

Hoofdstuk 3 Dekkend aanbod 16

3.1. Basisondersteuning	16
3.3. Gespecialiseerd onderwijs	16
3.4. Domeinoverstijgend analyseteam (DOA)	16
3.5. Samenwerking en afstemming met cluster 1 en 2.....	17
3.6. Samenwerking met de gemeenten.....	17
3.7. Ouder-Jeugdsteunpunt.....	17

Hoofdstuk 4 Basisinformatie over het Samenwerkingsverband 20

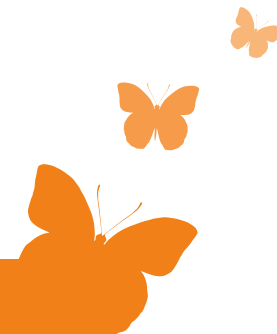
4.1. Organisatie	20
4.2. De Ondersteuningsplanraad (OPR)	20
4.3. Kengetallen	21
4.4. Kwaliteitsbeleid.....	22
4.5. Financiën.....	23
4.6. Samenwerking met partners.....	23
4.7. Extern toezicht	24

Hoofdstuk 5 Hoe werkt het samenwerkingsverband..... 25

5.1. Het coördinatieteam (CT).....	25
5.2. De Commissie van Advies (CvA)	25
5.3. Onderwijs Supportteam (OST)	25
5.4. Integrale Werkgroep (IW).....	25
5.5. Verantwoordelijkheden van het SWV, schoolbesturen en scholen	25
5.8. Klachten.....	26
5.6. Communicatie	26
5.7. Privacy en AVG	26

Hoofdstuk 6 Addendum 27

6.1. Beleidsstukken	27
6.2. Afkortingen	27





HOOFDSTUK 1

Onze missie. En hoe dat in de praktijk wordt uitgewerkt.



1.1 Onze missie: waarom is het samenwerkingsverband er?

In het samenwerkingsverband (SWV) werken besturen, scholen, gemeente en jeugdhulp samen om leerlingen het onderwijs en de ondersteuning te bieden die bij hen past. Zodat een kind zich kan blijven ontwikkelen. En op z'n eigen manier, en naar eigen kunnen, een bijdrage kan leveren aan de maatschappij. Iedereen doet mee. Dáár zijn wij voor, als samenwerkingsverband.

Je herkent de missie in onze uitgangspunten, in het kwaliteitsbeleid van het SWV en in de activiteiten die staan beschreven in de kwaliteitskalender.

1.2 Hoe ziet dat er in de praktijk uit?

Het SWV werkt vanuit de overtuiging dat ieder kind een plek verdient waar het mag groeien, leren en ontwikkelen. En dat scholen goed onderwijs geven aan álle leerlingen. Als er meer ondersteuning nodig is, wordt gestart bij de context in plaats van bij het individuele kind. De focus ligt op kwalitatief goed onderwijs met hoge verwachtingen. Om dit waar te maken, bundelen we onze krachten met een breed netwerk van betrokken partners. Het woord 'samen' staat niet voor niets in de missie. Én in onze naam.

Samen. Dat is in de eerste plaats met de besturen en scholen. Leerkrachten, onderwijsondersteunend personeel, intern begeleiders, schoolleiders en bestuurders zetten zich dagelijks in om onderwijs af te stemmen op wat een kind nodig heeft.

Samen. Dan gaat het ook om ouders/verzorgers en leerlingen. Zij zijn onze partners. Alleen met hun betrokkenheid, kennis en inzet kunnen we bouwen aan een veilige en stimulerende leeromgeving.

Samen. Dan gaat het over onze overlegpartners. Zoals de gemeenten op het gebied van jeugdhulp, leerplicht en maatschappelijke zorg. Maar ook zorgprofessionals, gedragsdeskundigen en jeugdhulpverleners Samen zorgen we

dat kinderen niet alleen onderwijs krijgen, maar ook de hulp in de context die nodig is om mee te kunnen doen.

Het samenwerkingsverband zelf is de verbindende kracht. Het SWV draagt bij om mensen, kennis, ideeën en mogelijkheden samen te brengen. Want alleen door samen te werken, kunnen we onze missie waarmaken. Een omgeving waarin ieder kind telt. Waar niemand aan de zijlijn staat. Waar iedereen écht mee mag doen.

1.3 Onze ambities.

De kerntaak van het SWV is om te zorgen voor een dekkend aanbod van voorzieningen voor alle leerlingen in de regio. Wij dragen bij om scholen te helpen een inclusieve en ondersteunende leeromgeving te ontwikkelen. Waarin alle leerlingen, ongeacht hun ondersteuningsbehoefte, optimaal kunnen leren en zich ontwikkelen. Zodat ieder kind mee kan doen.

Daarom:

- Zorgen we ervoor dat steeds meer kinderen onderwijs volgen en dat meer kinderen een plek in het reguliere basisonderwijs hebben. We gaan het gesprek aan met besturen, scholen en andere betrokkenen over wat dit betekent voor het gespecialiseerd onderwijs.
- Werken we aan inclusiever onderwijs en praten we over wat dat betekent in de praktijk. Zodat we een gezamenlijk gedragen beeld hebben hoe dit er binnen de scholen uit kan zien en hoe we dit gaan bereiken.
- Hebben we aandacht voor de behoefte aan professionalisering in de school. En waar wenselijk bieden we dat aan. We faciliteren het samen leren en samen werken in ons netwerk. En we gaan ín de school. We staan naast de leerkracht, het team en de leerlingen met het Onderwijs Supportteam.
- Spreken we met de maatschappelijke partners af hoe wij samen de scholen ondersteunen in het realiseren van de onderwijscontext waarin alle kinderen mee kunnen doen.

Wat is nodig om deze ambities te realiseren?

- Een gemeenschappelijk kader in denken en doen. We spreken dezelfde taal en delen een gedragen visie.
 - Een actieve, stimulerende en sturende houding van schoolbestuurders en schoolleiders.
 - Een adequaat kennisniveau bij alle professionals die werken in het onderwijs.
 - Ruimte geven aan 'voorlopers'. Maar ook zorgen dat iedereen aangehaakt blijft.
 - Een open, flexibele houding naar vernieuwende mogelijkheden binnen de kaders van het onderwijssysteem.
 - Een open en gelijkwaardige samenwerking met kinderen en ouders.
 - Een goede regionale samenwerking tussen onderwijs, zorg, welzijn en overheden. Onderwijs is daarbij het gezamenlijke vertrekpunt.
- Voldoende financiële middelen.

1.4 Onze speerpunten.

We focussen ons op vier speerpunten in de praktische uitwerking van onze missie. Alle activiteiten die het samenwerkingsverband uitvoert, hebben daarmee te maken. De uitwerking staat in het volgende hoofdstuk. Maar in het kort gaat het om:

A. Sterke basis en preventie

- We ontwikkelen een procesplan om inclusiever onderwijs te stimuleren. Met voorbeeldscholen, uitwisseling, kennis verspreiden enz. In afstemming met de gemeentes werken we dit uit.
- We investeren in versterking van de basis. Goed onderwijs en een sterke pedagogische basis. We kijken hoe de context kan worden aangepast zodat er -ook- ruimte is voor leerlingen die extra ondersteuning nodig hebben.
- We zetten in op een vermindering van het aantal vrijstellingen. Iedereen doet mee. Het liefst zoveel mogelijk op school.
- Er is een aanbod voor alle leerlingen, inclusief de leerlingen met specifieke ondersteuningsbehoeften. Dat betekent ook dat de expertise aanwezig is op elke school.
- We krijgen meer zicht op leerlingen die niet op school aanwezig (kunnen) zijn. Het gaat om meer dan de officiële thuiszitters. We ondersteunen initiatieven om deze leerlingen weer naar school te krijgen.
- De basisondersteuning is geformuleerd. We evalueren jaarlijks of dit voldoet. En of het scholen lukt om de basisondersteuning uit te voeren.

B. Dekkend aanbod

- Het Domein Overstijgend Analyseteam (DOA) wordt doorontwikkeld. We experimenteren met het klein overleg in de gebiedsregio's. Om effectiever te kunnen werken en de doorlooptijd van casussen kort te houden.
- We houden zicht op wacht- en plaatsingslijsten in alle scholen. Waar mogelijk anticiperen we en zoeken we andere mogelijkheden, zodat elke leerling een passende plek heeft.
- We onderhouden en borgen het huidig dekkend aanbod.

Tegelijkertijd stimuleren we de doorontwikkeling van reguliere scholen om óók meer ondersteuning te kunnen bieden.

- Het gespecialiseerd onderwijs wordt meer een tijdelijke voorziening. Kinderen die eraan toe zijn worden begeleid bij hun terugkeer naar de reguliere basisschool.
- We stoppen met individuele arrangementen. De schoolbesturen krijgen de middelen om dit -indien gewenst- zelf te organiseren. Waar nodig en gewenst bieden we ondersteuning via het Onderwijs Supportteam. Gericht op de professionalisering van de leerkracht.

C. Duurzame samenwerking

- We werken aan de doorgaande lijn voorschool-po.
- We zoeken actief naar manieren om de overgang po-vo te verbeteren.
- We werken nauw samen met onze partners, zoals jeugdhulp, gemeente, leerplicht enz.

D. Een krachtige netwerkorganisatie

- We faciliteren de ontmoeting en uitwisseling van alle relevante partners. Door kenniscafés, themadagen, (besturen) overleggen, integrale werkgroep, nieuwsbrieven enz.
- We zorgen voor een effectieve en doelmatige TLV-route. We stimuleren daarbij actief het schakelbeleid (overplaatsing sbo-so-po).
- We hanteren een kwaliteitscyclus die is afgestemd op dit OP.
- We communiceren helder en duidelijk. Met scholen, besturen en samenwerkingspartners. Maar zeker ook met ouders (en leerlingen).
- Medezeggenschap heeft binnen het samenwerkingsverband een vanzelfsprekende plek.
- Er is sprake van een transparant financieel beleid. De begroting is beleidsrijk.



Hier gaan we mee aan de slag!

In ons samenwerkingsverband werken besturen, scholen, gemeente en jeugdhulp samen om leerlingen het onderwijs en de ondersteuning te bieden die bij hen past. Zodat elk kind zich kan blijven ontwikkelen. En op z'n eigen manier, en naar eigen kunnen, een bijdrage kan leveren aan de maatschappij.

Iedereen doet mee. Dáár zijn wij voor, als samenwerkingsverband.



STERKE BASIS EN PREVENTIE	DEKKEND AANBOD	DUURZAME SAMENWERKING	KRACHTIGE NETWERKORGANISATIE
<ul style="list-style-type: none">• Werken aan inclusiever onderwijs• Versterking van de basis• Meer perspectief voor leerlingen met een vrijstelling• Ondersteuning (hoog-) begaafde leerlingen• Geen leerling thuis• Basisondersteuning monitoren	<ul style="list-style-type: none">• Doorontwikkeling DOA• Zicht op wacht- en plaatsingslijsten• Onderhouden, borgen en stimuleren dekkend aanbod• Actief schakelbeleid• Afbouwen van individuele arrangementen, richten op de context	<ul style="list-style-type: none">• Doorgaande lijn voorschool-po• Zorgvuldige overdracht po-vo• Samenwerking gemeente, jeugdhulp en andere partners	<ul style="list-style-type: none">• Faciliteren van verbinding en uitwisseling• Effectieve TLV-route• Heldere communicatie• Versterken kwaliteitscyclus• Ruimte voor medezeggenschap• Beleidsrijke begroting



HOOFDSTUK 2

Ontwikkeldoelen van ons samenwerkingsverband



De speerpunten zijn uitgewerkt in concrete doelstellingen. Je kunt ze hier lezen. En we vertellen kort hoe er al aan is gewerkt in voorgaande jaren.

2.1 Sterke basis en preventie

Door te investeren in kwalitatief goed onderwijs, duidelijke structuren en een veilige leeromgeving wordt gezorgd dat kinderen zich optimaal kunnen ontwikkelen. In het samenwerkingsverband is de basisondersteuning afgesproken. Daarin staat wat je mag verwachten van alle scholen. Dat ze niet ómgan met verschillen, maar uitgaan van verschillen. Dat er goed gekeken wordt wat een kind nodig heeft om zich te ontwikkelen, in zijn of haar context. In 2025 is de basisondersteuning opnieuw uitgewerkt en vastgesteld. Er zijn diverse kenniscafés georganiseerd over relevante thema's, speciaal voor de professional in de school. In de Integrale Werkgroep hebben besturen uitgewisseld hoe zij de kwaliteit van hun scholen monitoren. En hoe ze omgaan met leerlingen die thuis (dreigen te) zitten.

2.1.1. We zijn onderweg naar inclusiever onderwijs.

Inclusiever onderwijs is een landelijk én gemeentelijk thema. Het SWV stelt een procesplan op waarin de stappen omschreven zijn om te komen tot zo thuisnabij mogelijk onderwijs voor leerlingen. Het doel is het creëren van een leeromgeving waarin iedereen zich welkom, gewaardeerd en ondersteund voelt. Daardoor kunnen meer leerlingen zich ontwikkelen in het regulier onderwijs en is er minder verwijzing naar het gespecialiseerd onderwijs. Het SWV heeft al meerdere themadagen over dit onderwerp georganiseerd. Er zijn basisscholen plus die als voorloper fungeerden en daarmee zijn waardevolle ervaringen opgedaan. Het SWV kreeg 5 jaar experimenteerruimte toegekend waardoor er op specifieke scholen afgeweken kon worden in onderwijstijd, aanbod en locatie. Er is ingezet op professionalisering van personeel. En er is een Onderwijs Supportteam opgericht, om te ondersteunen in de school. Op team- of leerkrachtniveau.

OPBRENGSTEN:

- Elke leerling is welkom op onze -reguliere- scholen.
- Het is alle schoolteams duidelijk wat binnen het SWV wordt bedoeld met 'inclusiever onderwijs'.

ACTIES:

- In Borger-Odoorn continueren we de werkgroep 3A Ondersteuningsroute Onderwijs en Zorg vanuit het LEJA. In Emmen richten we een themagroep in. We stellen een procesplan op.
- Experimenteren met veranderingen in het onderwijs op weg naar inclusiever onderwijs.
- Bundelen en verspreiden van expertise in de regio.
- Bewustwording en kennis vergroten bij professionals op de scholen.
- Onderwijs en jeugdhulp koppelen in het belang van het versterken van de context. Zodat alle leerlingen mee kunnen doen in de groep.
- We sturen nadrukkelijk(er) op het terugplaatsingsbeleid van leerlingen uit het s(b)o naar regulier onderwijs.



2.1.2. We zetten in op meer perspectief op onderwijs of ontwikkeling voor kinderen met een (gedeeltelijke) vrijstelling.

In onze regio zijn kinderen die een (gedeeltelijke) vrijstelling hebben. We kijken nadrukkelijker of zij wél perspectief op onderwijs of ontwikkeling hebben met een iets andere aanpak of benadering. Leren en ontwikkelen kan tenslotte op veel manieren. Het SWV heeft in beeld om welke kinderen het gaat en kijkt wat helpt zodat zij zich verder kunnen ontwikkelen. In Borger-Odoorn loopt het traject 'Wel in Ontwikkeling' met succes en wordt dit geborgd. We starten hiermee in de gemeente Emmen.

OPBRENGSTEN:

- Over vijf jaar is er geen kind dat thuiszit zonder dat hij of zij in beeld is.
- Steeds meer leerlingen profiteren van onderwijs. Het aantal (gedeeltelijke) vrijstellingen daalt.

ACTIES:

- Monitoring en analyseren van de doelgroep en het aantal vrijstellingen, op basis van een nulmeting.
- Conclusies bespreken in IW/OPR en bestuur.
- Ontwikkelen van alternatieven. Kijken naar goede voorbeelden elders.



2.1.3. We zetten in op een (nog meer) passende ondersteuning voor (hoog)begaafde leerlingen.

Deze groep leerlingen heeft vaak specifieke ondersteuningsbehoeften die niet altijd binnen het reguliere aanbod worden vervuld. Vroegtijdige signalering, deskundige begeleiding en uitdagende leeromgevingen dragen bij om hun talenten optimaal te ontwikkelen en uitval te voorkomen. Het SWV heeft in de afgelopen jaren diverse workshops, trainingen en opleidingen aangeboden om deskundigheid en kennis te vergroten. Er is een gezamenlijke standaard beschreven in de basisondersteuning. Scholen bieden verdergaande differentiatie en signaleren onderpresteren actief. Er is één school binnen het SWV met een afdeling voor hoogbegaafde leerlingen.

OPBRENGSTEN:

- In 2030 passen alle scholen de basisondersteuning voor (hoog)begaafde leerlingen actief toe in hun lespraktijk en plannen.
- Het aantal verwijzingen waarbij een IQ-uitslag/het concept hoogbegaafdheid leidend is, is in 2030 met 20% afgenomen.
- Minimaal 75% van de leraren geeft aan handelingsbekwaam te zijn in het differentiëren voor (hoog)begaafde leerlingen.
- Voor alle overstappende leerlingen met kenmerken van (hoog) begaafdheid is een vastgelegde overdrachtswijze waarin onderwijsbehoeften en ingezette aanpak centraal staan.

ACTIES:

- We werken aan een goede doorgaande lijn van PO-naar VO voor hoogbegaafde leerlingen, o.a. via de werkgroepen HB PO en VO.
- Er is een eenduidige werkwijze voor de inzet van HB-expertise.
- Alle schoolbesturen krijgen eenmalig een bedrag t.b.v. hoogbegaafde leerlingen. Dit moet worden ingezet op een wijze die aansluit bij de subsidiedoelen. Zij verantwoorden dit via een format.
- We investeren in kennisdeling en professionalisering van leraren van alle scholen via een 'Lerend netwerk HB'. Een pilot vindt plaats bij één van de besturen. Monitoring gaat via het onderzoek van de projectleider HB. Er blijft een aanbod voor scholing en kennisdeling.
- We stimuleren lokale samenwerking van HB-leerkrachten en leerlingen via het project 'Peergroup Borger Odoorn'.
- We verbreden bewustwording en werken aan ouderbetrokkenheid door aandacht te besteden aan de 'Week van de Hoogbegaafdheid'. Er wordt een ouderbijeenkomst georganiseerd.

2.1.4. Er zit geen leerling thuis zonder passend aanbod.

Er is een consistent (dreigend) thuiszittersbeleid. Dit willen we nog meer verdiepen en versterken. Het gaat ook om leerlingen die formeel geen thuiszitters zijn, maar in de praktijk niet naar school gaan. Om wat voor reden dan ook.

OPBRENGSTEN:

- Geen leerling is langer dan 3 maanden ongeoorloofd thuis. Ons streven is dat binnen deze wettelijke termijn interventies hebben plaatsgevonden, die ervoor zorgen dat een leerling niet langer dan een aaneengesloten periode van 4 weken thuis is.
- Het SWV voert een actief, consistent en duurzaam beleid m.b.t. de (dreigende) thuiszitters en de leerlingen in crisissituaties en heeft dat beleid vertaald in concrete beleidsnotities. De leerplichtambtenaar wordt vroegtijdig betrokken, om preventief te werken.
- Op basis van een nulmeting stellen we streefcijfers op om te sturen op vermindering van het aantal thuiszitters.

ACTIES:

- Opstellen van een nulmeting in beide gemeentes.
- Monitoren van (al dan niet officiële) thuiszitters en risico thuiszitters, per gebied en bestuur. Dit in afstemming met de leerplicht/verzuimmonitor.
- Analyseren op soort thuiszitter, verdieping in de registratie aanbrengen.
- Onderzoek naar mogelijke andere oplossingen, wat moet ervoor veranderen?



2.1.5. We investeren in versterking van de basis, in de school.

Uiteindelijk willen we dat iedere leerling meedoet en zich ontwikkelt. Stap voor stap werken we daaraan door te focussen op goed onderwijs en een sterke pedagogische basis. Wat goed is voor één kind, is meestal goed voor alle kinderen. Ook de activiteiten van de afgelopen 4 jaar waren daarop gericht. Er is intensief samengewerkt met de beide gemeentes om onderwijs en jeugdhulp elkaar te laten versterken. We hebben kenniscafés georganiseerd. Maar ook themadagen, werksessies enz.

OPBRENGSTEN:

- Het is duidelijk wat ouders van de school mogen verwachten. En wat de school van ouders verwacht.
- We ondersteunen schoolbesturen op de weg naar inclusiever onderwijs met een Supportteam. Het Onderwijs Supportteam denkt mee over vraagstukken op teamniveau, gericht op het stimuleren en verbeteren van de differentiatie in de klas. Daarbij staat het versterken van pedagogisch-didactisch handelen en stimuleren van de professionalisering van de school en de leerkrachten centraal.
- We versterken de samenwerking binnen en buiten de school, met o.a. jeugdhulp en wijkteams.

ACTIES:

- Tweejaarlijks evalueren we de basisondersteuning.
- We werken met een Onderwijs Supportteam voor de ondersteuning. De inzet is altijd op verzoek van het bestuur of het bestuurlijke ondersteuningsteam.
- We organiseren in het kader van professionalisering en mindset kenniscafés, themadagen, waar gewenst opleidingstrajecten e.d.
- Binnen de Integrale Werkgroep nemen we tijd en ruimte voor uitwisseling, het leren van en met elkaar.
- We maken het multidisciplinair werken in de school 'gewoner'. Door samen te werken in de leer- en leefomgeving, als onderwijs- en jeugdhulporganisatie. Er zijn daarbij verschillen in uitvoering tussen de gemeente Emmen en de gemeente Borger-Odoorn. Maar het doel is gelijk. Iedereen doet mee, op een passende plek.

2.2 Dekkend aanbod

Een dekkend aanbod betekent dat voor iedere leerling passende ondersteuning beschikbaar is. We zorgen voor een breed en samenhangend netwerk van onderwijs- en ondersteuningsmogelijkheden, zoveel mogelijk dichtbij huis. In de afgelopen 4 jaar is geïnvesteerd in het gespecialiseerd onderwijs. In kleutergroepen en huiskamers. In een samenwerking van onderwijs en jeugdhulp. Diverse basisscholen hebben zich doorontwikkeld tot basisschool plus. Daar krijgt de samenwerking tussen onderwijs en jeugdhulp op verschillende manieren vorm. Voor complexe vraagstukken m.b.t. de ontwikkeling is het Domein Overstijgend Analyseteam (DOA) opgezet. Daar wordt vanuit verschillende disciplines meegekeken en advies gegeven.

2.2.1. We werken aan de doorontwikkeling van het DOA.

In het Domein Overstijgend Analyseteam nemen alle onderwijssoorten en zorgpartners binnen de regio van ons samenwerkingsverband deel. De kennis wordt gebundeld om de leerling de beste ontwikkelplek te geven. De afgelopen jaren is veel ervaring opgedaan. In de komende planperiode zetten we ons in om het DOA effectiever in te zetten.

OPBRENGSTEN:

- De tijd die de behandeling van een casus kost is gerelateerd aan de ondersteuningsvraag. We streven ernaar om zo snel als mogelijk toe te werken naar de juiste ontwikkelplek.
- Het DOA is ingericht om effectiever en gebiedsgericht te kunnen werken.

ACTIES:

- Experimenteren met een klein DOA in gebiedsregio's, waarbij ook reguliere basisscholen aan tafel zitten.

- We kijken kritisch bij elke casus naar wat nodig is. Het gaat dan om de context, wie moeten aansluiten, welk tijdspad wordt gevolgd e.d.
- Regie op casussen na het DOA terugleggen bij de juiste regievoerder.

2.2.2. We hebben (over)zicht op wacht- en plaatsingslijsten in alle aangesloten scholen

Het SWV biedt ondersteuning aan scholen, zodat alle leerlingen daadwerkelijk geplaatst worden. Deze ondersteuning vindt plaats in afstemming en samenwerking met de schoolbesturen. Wij vinden volverklaringen onacceptabel. Al is dat de afgelopen planperiode niet altijd voorkomen. We blijven zoeken naar andere opties om het te vermijden. Door bijvoorbeeld te zorgen voor facilitering van onderwijspersoneel dat nodig is om een wachtlijst te voorkomen. Of in gesprek te gaan met een basisschool om mogelijkheden te bespreken. Als SWV zijn we met schoolbesturen samen verantwoordelijk voor een goed verloop. Onze ervaringen en opties worden verzameld in een eenduidig stappenplan.

OPBRENGSTEN:

- Er is een stappenplan omschreven hoe scholen moeten handelen als zij knelpunten ondervinden bij plaatsing. Er wordt naar dit stappenplan gehandeld.

ACTIES:

- Opstellen van voorstel stappenplan in het Coördinatie Team (CT).
- Het stappenplan voorleggen aan IW en GO ter check; aan het bestuur ter vaststelling.
- TLV-aanvragen en inschrijvingen worden gemonitord en de gegevens geanalyseerd. Waar nodig worden stappen genomen.

2.2.3. We onderhouden, borgen en stimuleren het huidige dekkend aanbod.

De afgelopen jaren is geëxperimenteerd met vormen van gespecialiseerd (regulier) basisonderwijs (programmaliijn 1 en 2). Op dit moment gaat het om 3 reguliere basisscholen plus en 5 scholen voor gespecialiseerd onderwijs. Zij doen voor specifieke kinderen het beetje extra dat noodzakelijk en gewenst is in relatie met het dekkend netwerk. Er is de komende jaren ruimte voor projecten in de samenwerking van jeugdhulp en onderwijs, in cofinanciering met de gemeente(s). De projecten zijn gekoppeld aan het proces van inclusiever onderwijs.

OPBRENGSTEN:

- Het dekkend netwerk wordt versterkt.
- Leerlingen worden gezien en geholpen in hun context, in de samenwerking van jeugdhulp en onderwijs.

ACTIES:

- Verschillende projecten opstarten binnen besturen, passend binnen het proces van inclusiever onderwijs.
- Inventariseren wat de gevolgen van inclusiever onderwijs zijn voor het gespecialiseerd onderwijs. We gaan het gesprek aan over de -nieuwe- mogelijkheden die ontstaan.



2.2.4. We realiseren een zorgvuldig en effectief schakelbeleid.

We zorgen ervoor dat kinderen die tijdelijk op een andere plek onderwijs hebben gevolgd, goed worden begeleid bij hun terugkeer naar de reguliere basisschool.

OPBRENGSTEN:

- Er gaan meer leerlingen vanuit het gespecialiseerd onderwijs naar het regulier, op basis van het ijkpunt in juni 2025.
- De insteek is dat het verblijf in het gespecialiseerd onderwijs tijdelijk is.
- Er gaan minder 4-8-jarige leerlingen naar het gespecialiseerd onderwijs t.o.v. het schooljaar 2024-2025.

ACTIES:

- Afstemming met gespecialiseerd onderwijs. Als leerlingen in de leeftijd van 4-8 jaar tóch geplaatst moeten worden, krijgen ze een TLV met een maximale lengte van 2 jaar. Daarna wordt gekeken welk vervolg passend is. Daarbij wordt een reguliere -beoogde- basisschool betrokken.
- Indien nodig of gewenst bijstellen van het terugschakelbeleid.
- Ontwerpen van een 'zachte' landingsroute. Door het delen van expertise uit gespecialiseerd met regulier. En ruimte voor extra begeleiding voor de ontvangende school.

2.2.5 We stoppen individuele arrangementen en zijn (meer) gericht op de context.

In de afgelopen jaren zijn diverse individuele arrangementen toegekend. Een maatwerkoplossing voor een individueel kind. We hebben gezien dat dit geen duurzame oplossing is omdat de omgeving niet verandert. Daarom richten we ons de komende planperiode op versterking van de context en een systemische aanpak. Zodat het op zeker moment zónder extra hulp kan.

OPBRENGSTEN:

- Meer kinderen profiteren van ondersteuning, omdat deze meer gericht is op de groep.
- Versterking van het handelingsvermogen van leraren, schoolleiders en intern begeleiders.

ACTIES:

- We werken in deze planperiode toe naar het afbouwen en beëindigen van het toekennen van individuele arrangementen.
- We leggen, met betrekking tot het afbouwen en beëindigen van de individuele arrangementen, een aantal scenario's voor aan de schoolbesturen.
- Hulpvragen worden geanalyseerd en besproken met het bestuurlijke ondersteuningsteam.
- Inzet Onderwijs Supportteam, gericht op de context binnen de school en in de groep ('Samen Sterk in de Klas'). Waar nodig wordt ingezet op het bevorderen van de vaardigheden van de leerling om te leren in de groep.
- Het verbreden van het Supportteam met expertise vanuit de door de gemeente gecontracteerde jeugdhulporganisaties en de inzet in gebiedsteams, zoals de sociale gebiedsteams.

2.3. Duurzame samenwerking

Een optimale leer- en ontwikkelomgeving vraagt om partners die elkaar versterken. We werken structureel samen met gemeenten, jeugdhulp, voorschoolse voorzieningen, voortgezet onderwijs en andere samenwerkingsverbanden. Heldere afspraken, kennisdeling en een soepele po-vo overdracht zorgen voor continuïteit en kwaliteit. Zo bouwen we samen aan een stevig netwerk waarin ieder kind de juiste ondersteuning krijgt. Dichtbij en op maat. De samenwerking wordt op diverse manieren gevonden. We hebben ervaring opgedaan in trajecten zoals Wel in Ontwikkeling, kansencoaches, VoorSam&Zo en gespecialiseerd (kleuter)onderwijs. Maar ook in ontmoetingen op themadagen, stuurgroepen en de jeugdwerkagenda.

2.3.1. Er is een doorgaande lijn van voorschool, Medisch Orthopedagogisch Centrum (MOC) en Expertise Centrum (EC) naar het PO.

Het SWV draagt bij aan een vloeiende doorgaande lijn voor leerlingen met specifieke ondersteuningsbehoeften. De eerste gesprekken zijn gevoerd om te werken aan een 'zachte' overgang in een soort schakelgroep.

OPBRENGSTEN:

- Kinderen blijven zich ontwikkelen zonder onderbreking.
- Professionals uit zowel onderwijs als jeugdhulp/GGZ werken goed samen en delen informatie.
- Er wordt vroegtijdig gesignaleerd wat een kind nodig heeft om goed te kunnen spelen en leren.
- Ontwikkeling van een doorgaande lijn voor leerlingen met specifieke ondersteuningsbehoeften, die realiseerbaar is voor de betrokken partners. Met structurele afspraken voor continuïteit.



ACTIES:

- Gesprek met de gemeente, MOC en EC om mogelijkheden te inventariseren hoe een warme overdracht en een zachte landing kan worden gerealiseerd.
- Het CT omschrijft een procedure inclusief warme overdracht.
- Met betrokken partijen worden werkbare procedureafspraken gemaakt.
- Afstemming met IW en OPR zodat de procedure realistisch en logisch past bij het werken in de praktijk.

2.3.2. Er is een doorgaande lijn PO-VO.

Alle kinderen hebben recht op een goede start in het VO. Maar er zijn leerlingen die daarbij extra goed moeten worden begeleid, zodat ze een goede kans hebben om weer door te groeien. Het SWV werkt aan afspraken voor een vloeiende doorgaande lijn voor leerlingen met specifieke ondersteuningsbehoeften. Er is de afgelopen periode steeds vaker contact geweest tussen het CT van SWV PO en de adviseurs passend onderwijs van het SWV VO. Complexe casussen worden besproken. Er zijn inloopdagen georganiseerd voor scholen met specifieke vragen over de juiste plek voor de leerling in het VO, voor een zorgvuldige overstap van PO naar VO. In Borger-Odoorn gaat de kansencoach mee van po naar vo.

OPBRENGSTEN:

- Een doorgaande lijn voor leerlingen met specifieke ondersteuningsbehoeften.
- De leerlingen waar meer begeleiding nodig is voor een zorgvuldige overstap van PO naar VO zijn vroegtijdig bekend, bij voorkeur in groep 7. Zodat er tijd is voor het vinden van de juiste plek en een adequate voorbereiding op de overgang naar het VO.

ACTIES:

- Met het SWV VO worden afspraken gemaakt voor de casussen waar overdracht moeizaam gaat, of spannend is.
- Het CT omschrijft een procedure inclusief warme overdracht.
- Er wordt jaarlijks een dag PO/VO georganiseerd voor een zorgvuldige overstap, zodat de leerlingen tijdig in beeld zijn.
- Met betrokken partijen worden procedureafspraken gemaakt.
- De afspraken worden afgestemd met IW en OPR, om aan te sluiten bij een goed werkbare werkwijze in de praktijk.

2.3.3. We werken samen met de gemeente en andere partners.

Elk kind moet kunnen opgroeien, zich ontwikkelen en kansen krijgen om veerkrachtig en zelfredzaam groot te worden.

OPBRENGSTEN:

- We werken aan kansengelijkheid door kinderen ongelijk te behandelen. Door te kiezen voor een interventie die past bij de ondersteuningsbehoefte en de draagkracht van een kind. Waarbij nadrukkelijk wordt gekeken naar toepassing daarvan in de leer- en leefomgeving.

ACTIES:

- We werken samen met de gemeentes in het LEJA en themagroepen. We zoeken verbinding tussen onze speerpunten en de hervormingsagenda jeugd.
- We analyseren cijfers per gemeente/gebiedsregio, om de leerlingenpopulatie en ondersteuningsbehoefte goed te kunnen duiden.
- We werken met jeugdhulpaanbieders die passen bij de ambities en uitgangspunten die in dit plan zijn

uiteengezet.

- We informeren scholen over de inzet van de paramedici bij Cedin. We onderzoeken of we deze constructie willen continueren.

2.4. Een krachtige netwerkorganisatie

Het SWV verbindt scholen, gemeenten, zorgpartners en andere samenwerkingsverbanden in een stevig en transparant netwerk. We werken samen op basis van vertrouwen, heldere afspraken en gedeelde verantwoordelijkheid. Als organisatie zorgen we voor korte lijnen en een transparante, effectieve bedrijfsvoering. In de afgelopen jaren is geïnvesteerd in de verbinding. Door ontmoetingen, overleggen, themadagen en uitwisseling. Dit resulteert in steeds betere contacten en een gezamenlijke visie. Tussen schoolbesturen onderling, de ondersteuningsteams en met de ketenpartners. Wij borduren hier op door en bouwen uit waar nodig en mogelijk.

2.4.1. We faciliteren de ontmoeting en uitwisseling van alle relevante partners.

Het uitwisselen van kennis en ervaringen versterkt samenwerking, versnelt leren en leidt tot betere oplossingen. Door van elkaar te leren, stimuleer je innovatie en groei je als professional. Je voorkomt dat je in dezelfde valkuilen stapt. Samen kom je verder dan alleen. Daarom investeren we hierin.

OPBRENGSTEN:

- De overleggen waarbij het SWV aanwezig is, hebben een meerwaarde voor het bereiken van onze missie.

ACTIES:

- Organiseren van een themadag voor onderwijs en partners, in samenwerking met het VO.

- Aanbieden van kenniscafés voor professionals in de scholen, met relevante thema's.
- 4 keer per jaar Integrale Werkgroep overleg.
- We versturen 3 keer per jaar een nieuwsbrief en posten regelmatig op LinkedIn.
- Het SWV is aanwezig bij relevante overleggen met gemeenten, andere samenwerkingsverbanden, landelijke dagen e.d.

2.4.2. We hebben een effectieve en doelmatige TLV-route.

Om toegang te krijgen tot het gespecialiseerd onderwijs, is een Toelaatbaarheidsverklaring (TLV) nodig. Als SWV zorgen we voor een transparante werkwijze. Het is duidelijk voor scholen wat we verwachten van hun interventies en inzet vóór ze een TLV aanvragen. En als er wordt aangevraagd zijn er korte lijnen, heldere criteria en een snelle doorlooptijd. In de regel lukt het ons om binnen 3 weken bericht te geven aan de school. In de komende jaren blijven we kijken waar processen nóg beter kunnen. En werken we er ook aan om scholen te helpen zodat de TLV-aanvraag niet nodig is. Want ons uitgangspunt is dat de leerling in de eigen omgeving, binnen de eigen school kan blijven.

OPBRENGSTEN:

- 99% van de TLV's worden binnen 3 weken toegekend nadat het volledige dossier is ingediend.
- Het aantal TLV-beschikkingen daalt met 30% t.o.v. de peildatum 1-8-25.

ACTIES:

- Maken en verspreiden van een document dat het traject verduidelijkt dat op de school moet zijn doorlopen vóór de school een TLV aanvraagt.
- Actief sturen op het schakelbeleid. Onderzoeken welke

mogelijkheden er zijn, met hulp van DOA en IW (zie ook doel 2.2.4).

- Jaarlijks cijfers delen m.b.t. TLV en (terug)schakelbeleid. Bespreken in IW en bestuur.
- Jaarlijks evalueren van de TLV-route. Voldoet het? Zijn bijstellingen gewenst?

2.4.3. We communiceren helder en duidelijk.

Met scholen, besturen, samenwerkingspartners en ouders en leerlingen. Heldere communicatie zorgt voor vertrouwen, duidelijkheid en betrokkenheid. Het voorkomt misverstanden, versnelt besluitvorming en versterkt de samenwerking tussen alle betrokken partijen.

OPBRENGSTEN:

- Iedereen wordt (pro)actief meegenomen in de relevante en actuele ontwikkelingen in het SWV, door een periodieke, structurele en duurzame communicatie.
- Besluiten worden gedragen en het beleid wordt eenduidig uitgevoerd.

ACTIES:

- De OPR heeft een signaalfunctie op het gebruik van duidelijke en begrijpelijke taal.
- We maken gebruik van diverse communicatiemiddelen zoals de website, nieuwsbrieven en LinkedIn. We zetten dit regelmatig in.
- De communicatie is op de doelgroep afgestemd (B1-teksten).
- We evalueren jaarlijks de werking van het Ouder-JeugdSteunpunt en stellen waar nodig bij.
- Belangrijke stukken zijn eenvoudig toegankelijk via onze website.

2.4.4. Medezeggenschap heeft binnen het samenwerkingsverband een vanzelfsprekende plek.

Een goede OPR waarborgt de transparantie, betrokkenheid en kwaliteit van het SWV. Ouders, personeel en soms leerlingen worden actief betrokken bij het beleid en de besluitvorming rondom ondersteuning voor leerlingen met extra ondersteuningsbehoeften.

OPBRENGSTEN:

- Minimaal 4 keer per jaar een OPR-bijeenkomst, waarin inhoudelijk over de voortgang in het SWV gesproken wordt.
- Minimaal 2 keer per jaar gaat de OPR met de RvT op werkbezoek bij een school van het SWV.
- De OPR is voltallig, zoals afgesproken in het reglement.

ACTIES:

- Bieden van mogelijkheid tot scholing voor de OPR.
- Besturen bieden ondersteuning bij de werving van OPR-leden.
- Stimuleren van contacten van OPR met achterban.
- Werkbezoeken organiseren voor RvT en OPR samen.

2.4.5. Wij werken systematisch aan de kwaliteitscyclus van het samenwerkingsverband.

Ieder kind heeft recht op ruimte voor ontwikkeling. Dat maken we nog niet altijd waar. Dus blijven we continu werken aan verbetering van de kwaliteit van onderwijs en ondersteuning. Door beleid en praktijk goed op elkaar te laten aansluiten. En steeds kritisch te kijken of leerlingen daadwerkelijk krijgen wat ze nodig hebben. We verzamelen gegevens om dit inzichtelijk te krijgen. En bespreken dat, zodat we kunnen bijsturen. Jaarlijks vullen schoolbesturen een vragenlijst in om relevante gegevens door te geven. Dit wordt aangevuld met landelijke

cijfers. De basisscholen plus werken met kwaliteitskaarten om de beoogde resultaten te monitoren. Aan de hand van de cijfers van het DOA en Indigo maakt het CT-team een analyse. Alles wordt besproken in de relevante gremia. De inzet is om de gehanteerde monitors meer in elkaar te vlechten.

OPBRENGSTEN:

- Er is zicht en onderbouwing dat we de goede dingen doen.
- De rapportage monitor en analyse CT vullen elkaar aan.
- De inhoud van de monitors maken 'het goede gesprek' mogelijk in de verschillende gremia.

ACTIES:

- Met de betrokken scholen kijken we naar de inhoud en vorm van de kwaliteitskaarten.
- Waar mogelijk integreren we de gegevens van de monitors die we gebruiken. Dat zijn er twee: een inhoudelijke rapportage vanuit het CT-team en een rapportage op de grote lijn, met aanvullende informatie vanuit de schoolbesturen.
- De inhoud van vragenlijsten en monitor worden afgestemd op de pijlers van dit Ondersteuningsplan.
- We delen en bespreken data en uitkomsten met alle betrokken partijen (bestuur, Integrale werkgroep, raad van toezicht, OPR en ter informatie de gemeente).

2.4.6. We begroten beleidsrijk.

De afgelopen jaren is toegewerkt naar een meer beleidsrijkere meerjarenbegroting. Maar dit kan nog meer en beter. Het financiële beleid is helder. Er is gewerkt met een kaderbrief. We werken met een financiële commissie waarin controllers van schoolbesturen zitten. Zij kijken mee naar resultaten en een begrijpelijke toelichting. We gaan dit verder uitwerken. De pijlers in dit plan zijn daarvoor het uitgangspunt. Dit wordt ook meegenomen in het bestuursverslag.

OPBRENGSTEN:

- De begroting volgt de pijlers en ontwikkeldoelen.
- De managementrapportages zijn hier ook op ingericht, evenals het bestuursverslag.
- Het financiële beleid is voorspelbaar en transparant.

ACTIES:

- IW betrekken bij de meerjaren ontwikkeldoelen.
- Begroting en verantwoording inrichten op de pijlers.
- Ontwikkelingen uitwerken in samenwerking met de financiële commissie.
- De opzet van het bestuursverslag aanpassen.
- De verantwoording van de schoolbesturen m.b.t. de inzet van middelen is gerelateerd aan de speerpunten in het OP.





HOOFDSTUK 3

Dekkend aanbod

Er zijn binnen ons samenwerkingsverband voldoende en gevarieerde voorzieningen en ondersteuningsmogelijkheden beschikbaar om te zorgen dat elk kind mee kan doen. Oók als er iets meer nodig is. Alle kinderen krijgen een plek die past bij hun kwaliteiten en mogelijkheden, waar ze zich verder kunnen ontwikkelen. Dat noemen we een dekkend aanbod.

3.1. Basisondersteuning

We hebben met elkaar afgesproken wat de basisondersteuning is. Dat is wat je van elke school in ons samenwerkingsverband voor wat betreft ondersteuning mag verwachten. De school moet bijvoorbeeld noodzakelijke aanpassingen kunnen maken als een leerling dyslexie heeft. Of als ze leerproblemen signaleren. De leerkracht hoort om te kunnen gaan met verschillende niveaus in de klas. En iets te kunnen bieden als een kind méér aan kan. De afspraken over de basisondersteuning zijn beschreven in het document *Basisondersteuning binnen samenwerkingsverband 22-02 PO**.

De samenwerkende scholen in onze regio bieden gezamenlijk een dekkend aanbod. Op de afbeelding op de volgende pagina zie je welke initiatieven en scholen er zijn in ons dekkend netwerk. Let op: het is de stand van zaken in 2025. Want het dekkend aanbod is altijd in ontwikkeling.

Op het moment van schrijven van dit OP is naast regulier basisonderwijs in de regio te vinden:

- Basisscholen plus. Dit zijn scholen die -met extra ondersteuning vanuit het SWV- voorop lopen om onderwijs en jeugdzorg te integreren. Zij staan klaar voor leerlingen die nét iets meer vragen.
- Gespecialiseerd onderwijs: scholen die onderwijs bieden aan leerlingen die meer nodig hebben dan de basisondersteuning en extra ondersteuning die geboden wordt in het reguliere onderwijs.
- Waar onderwijs (nog) niet mogelijk is, of gedeeltelijk, wordt gebruik gemaakt van een zorgboerderij/dagbesteding.
- Er zijn bovendien afspraken met gespecialiseerde scholen

die niet vallen onder Passend Onderwijs, zowel in als buiten de regio. Het gaat dan om leerlingen voor cluster 1 (blind/slechtziend) of cluster 2 (doof, slechthorend, taal ontwikkelingsstoornis).

3.2. TLV-route

De aangesloten schoolbesturen voor regulier en speciaal (basis) onderwijs zijn zelf verantwoordelijk voor de aanvraag van een TLV. En dus ook voor het traject dat in de school moet worden doorlopen vóór je een *TLV** aanvraagt. Want aanvragen doe je niet zomaar. Dan moeten er al heel wat interventies zijn gedaan. De aanvraag wordt ter beoordeling en goedkeuring voorgelegd aan de coördinator, bij mandaat van het Bestuur van het Samenwerkingsverband.

3.3. Gespecialiseerd onderwijs

In ons samenwerkingsverband zijn een aantal scholen gespecialiseerd om extra ondersteuning te geven aan leerlingen. Bijvoorbeeld Toermalijn en de Catamaran in Emmen (Speciaal BasisOnderwijs- sbo). En De Aventurijn, De Springplank en de Thriantaschool (Speciaal Onderwijs-so). Op deze scholen werken leerkrachten met speciale kennis, ervaring en tijd om een leerling te begeleiden. De groepen zijn vaak iets kleiner dan op een gewone basisschool. Plaatsing op deze scholen kan alleen als de leerling een toelaatbaarheidsverklaring (TLV) heeft. Zo staat het in de wet. De TLV wordt aangevraagd door de basisschool. Niet door ouders.

3.4. Domeinoverstijgend analyseteam (DOA)

In het *DOA** nemen diverse onderwijssoorten, de gemeenten en enkele jeugdhulpverleners binnen de regio van ons samenwerkingsverband deel. Heel wat kennis bij elkaar dus. Die wordt gebundeld om een kind de beste ontwikkelingsmogelijkheden te geven. Een plek of interventie die past bij dat wat het kind nodig heeft.

Een school, jeugdhulpverlener, de gemeente of een andere instelling kan een hulpvraag inbrengen. Dat kan in het DOA

* Meer informatie of gerelateerde bestanden via de qr-code in het link overzicht aan het einde van dit hoofdstuk

6- voor jonge kinderen of in het DOA 6+. Natuurlijk zijn de ouders van een leerling ervan op de hoogte. Zij geven toestemming om contact te zoeken met het DOA. Ouders zijn ook bij het overleg aanwezig.

Het DOA geeft een advies of maakt afspraken over het vervolgtraject. Als het nodig is kunnen leden vanuit het DOA betrokken worden bij de uitvoering. Bijvoorbeeld door een observatie op locatie. Na 4 weken vindt er binnen het DOA een eerste terugkoppeling plaats over de voortgang van het traject. Ze volgen of het goed gaat.

3.5. Samenwerking en afstemming met cluster 1 en 2

Een leerling met een aantoonbare indicatie voor cluster 1 krijgt via de school van inschrijving en met instemming van de ouders een arrangement dat passend is bij de ondersteuningsbehoefte van de leerling en de leerkracht. Dit wordt verzorgd door *Visio**. Het SWV wordt op de hoogte gesteld van dit arrangement.

Een leerling met een cluster 2 indicatie (doof, slechthorend, taal ontwikkelingsstoornis) ontvangt – na onderzoek en diagnostiek – een passende vorm van ondersteuning via:

- een intensief arrangement op een school voor cluster 2;
- een medium arrangement. Het ambulante team van Kentalis begeleidt op de school waar de leerling staat ingeschreven;
- een licht arrangement. Het ambulante team van Kentalis begeleidt op de school waar de leerling staat ingeschreven.

In Emmen is een onderwijsvoorziening (Tine Marcusschool) en ook een afdeling Ambulante Ondersteuning en de Commissie van Onderzoek. Een leerling die vanuit de cluster 2 school wordt aangemeld voor een TLV S(B)O, volgt de TLV-route zoals die in het SWV2202-PO is afgesproken. Ambulante medewerkers van *Kentalis** maken structureel onderdeel uit van het DOA-team en DOA-overleg.

3.6. Samenwerking met de gemeenten

We hebben dit ondersteuningsplan doorgesproken met de gemeenten. En nadrukkelijk gezocht naar de overeenkomst in de speerpunten tussen de hervormingsagenda jeugd en de activiteiten in het SWV. We hebben een gezamenlijk doel om elk kind mee te laten doen. Thuis nabij en naar eigen vermogen. Daarom trekken we samen op om te werken aan het verbeteren van routes naar ondersteuning voor ouders en kinderen. Het versterken van basisvaardigheden taal, rekenen, digitale geletterdheid en budget-vaardigheden. Maar ook de sociaal pedagogische basis in school, gezin en wijk. We slaan de handen ineen om schoolverzuim te voorkomen. En werken samen om doorgaande ontwikkelijnen van kinderopvang, voorschool en school te versterken. Dit komt terug in de Lokale Educatieve Jeugd Agenda (LEJA). De agenda voor het bestuurlijk overleg met gemeente, onderwijs- en jeugdzorgpartners.

3.7. Ouder-Jeugdsteunpunt

De website www.swv2202.nl is het Ouder- en Jeugdsteunpunt van ons SWV. Hier kunnen ouders (en leerlingen) terecht als ze een vraag hebben. Want als een kind extra ondersteuning op school nodig heeft, naar het speciaal onderwijs gaat of op een andere manier onderwijs en/of zorg krijgt, dan zijn er vaak veel vragen. In de eerste plaats kunnen ouders daarvoor terecht bij de school van hun kind. Maar als ze graag iemand anders hierover willen raadplegen, dan kunnen ze terecht bij het ouder- en jeugdsteunpunt.

LINKS UIT HOOFDSTUK 3



Document *Basisondersteuning binnen samenwerkingsverband 22-02 PO*

Meer informatie over TVL



Meer informatie over het Domeinoverstijgend analyseteam

Meer informatie over VISIO



Meer informatie over Kentalis

DEKKEND NETWERK

SWV 22-02 PO



DOMEIN OVERSTIJGEND ANALYSE TEAM (DOA)

REGULIER BASIS ONDERWIJS

- Alle basisscholen in Zuid Oost Drenthe.
- Consultatie of ondersteuningsteam vanuit het bestuur.
- Voorscholen / peutergroepen.

BASISSCHOLEN PLUS

- DE ZWALUW/PASWIJUS
- KWADRAT AFDIeling/QUADRATUS

Onderwijs- en ondersteuningsvoorziening voor HB leerlingen en kinderen met een dubbele diagnose (veelal HB en ASS) verbonden aan het Anker.

'Samen naar school'-klas voor leerlingen met prikkel- en informatieverwerkingsproblemen, geïntegreerd met basisschool De Zwallow.

Samen met jeugdhulpverlening wordt passend onderwijs geboden aan leerlingen met een praktisch talent en specifieke ondersteuningsbehoeften op het gebied van instructie en/of gedrag.

SPECIAAL BASIS ONDERWIJS

- CATAMARAN
- TOER-MALIJN

Samenwerking tussen onderwijs en zorg waarbij de gemeente collectieve zorginzet faciliteert.

GESPECIALISEERD ONDERWIJS ONDERWIJS/ JEUGDHULP/ ZORG COMBINATIES OP MAAT

SPECIAAL ONDERWIJS

ONDERWIJS/ JEUGDHULP/ ZORG COMBINATIES

- SO+KLAS
- HUIS-KAMER
- GESPEC. KLEUTER ONDERWIJS

ZORG-BOERDERIJ/ DAG-BESTEDING

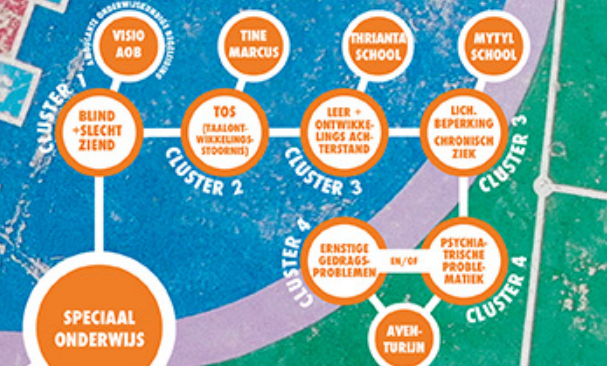
ZORG-/ JEUGDHULP PARTNERS

- JEUGD-GEZONDHEIDS ZORG (GGZ)
- COSIS
- YORNEO
- OVERIGE PARTNERS

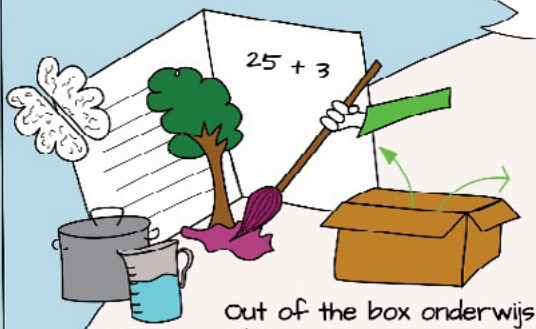
Centrum voor diagnostiek en specialistische behandeling voor (jonge) kinderen.

Kinderdagcentrum (KDC) - Kinderen met een ontwikkelingsachterstand of een (meervoudige) beperking kunnen hier terecht voor dagactiviteiten, verzorging en behandeling.

Medisch orthopedagogisch centrum - Biedt hulp aan kinderen en gezinnen als er grote zorgen zijn over de ontwikkeling van een kind.



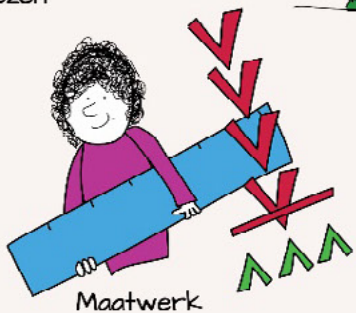
Inclusief onderwijs



Out of the box onderwijs
Bijvoorbeeld koken =
* begrijpend lezen
* technisch lezen
* rekenen



Onderbouw wat wel kan!
Professionals met LEF!
Durven, Doen, Doorzetten



Maatwerk

Ouders en kind



Gebarentaal

Thuiszitters terug in ontwikkeling



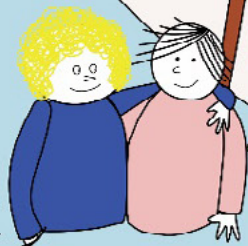
Samen

voor zie mij
hoor mij
begrijp mij

Iedereen doet mee!



Zorgen voor elkaar



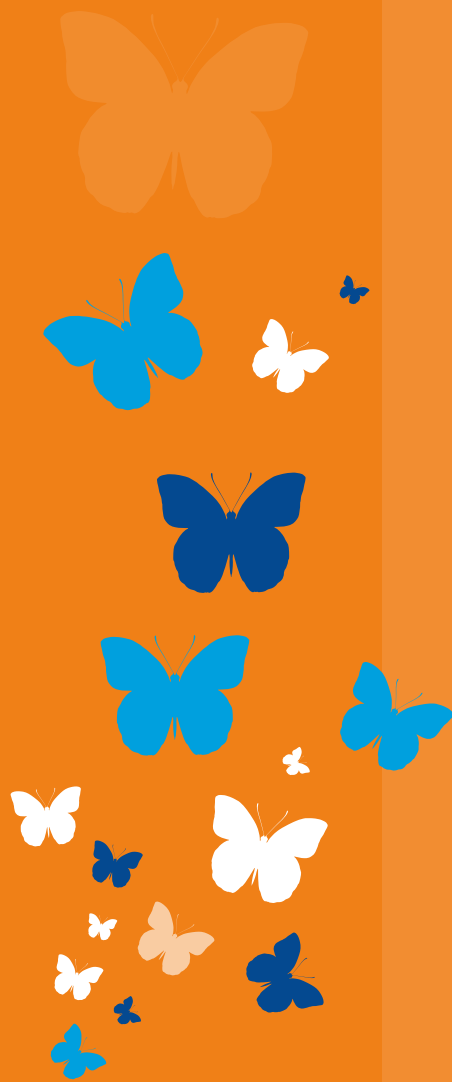
Onderwijs

Jeugdhulp

©Nios getekend, Esther van der Linden

HOOFDSTUK 4

Basisinformatie over het Samenwerkingsverband



4.1. Organisatie

De naam van het Samenwerkingsverband PO 22.02 is officieel Stichting Samenwerkingsverband Passend Onderwijs Emmen en Borger-Odoorn. Binnen het Samenwerkingsverband werken 8 schoolbesturen voor (speciaal) basisonderwijs en 1 schoolbestuur voor speciaal onderwijs samen in de Gemeenten Emmen en Borger-Odoorn. Eén schoolbestuur heeft zowel basis, als speciaal basis en speciaal onderwijs binnen het bevoegd gezag.

Er is gekozen voor het Raad van Toezicht/Bestuursmodel. De Raad van Toezicht werkt volgens een vastgesteld Toezichtkader en een Toezichtagenda.

Het Bestuur van het SWV wordt gevormd door bestuurlijk gemandateerde vertegenwoordigers uit alle aangesloten besturen. Uit het bestuur is een dagelijks bestuur gekozen, dat bestaat uit de voorzitter, vicevoorzitter en penningmeester. In totaal zijn er negen besturen aangesloten bij het SWV. Deze besturen hebben scholen in respectievelijk de gemeenten Emmen en Borger-Odoorn. De besturen en hun vertegenwoordigers zijn terug te vinden op de site van het SWV (www.swv2202.nl).

Het Bestuur is eindverantwoordelijk voor de instandhouding van het Samenwerkingsverband.

Het toezicht op het bestuur van het SWV wordt uitgevoerd door een onafhankelijke Raad van Toezicht (RvT). Deze bestaat uit 3 externe leden. De namen van de RvT leden zijn terug te vinden op www.swv2202.nl.

De coördinator van het Samenwerkingsverband zorgt voor de uitvoering van de inhoudelijke en beleidsafspraken binnen het Samenwerkingsverband. Rollen, taken, bevoegdheden en verantwoordelijkheden van coördinator en bestuur zijn vastgelegd in een managementstatuut (huishoudelijk reglement) en de Statuten.

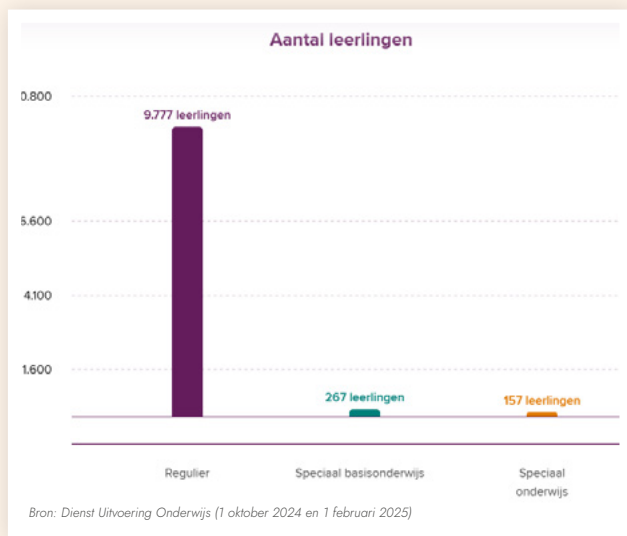
4.2. De Ondersteuningsplanraad (OPR)

Het Samenwerkingsverband heeft een OPR. Dit is een speciaal medezeggenschapsorgaan binnen het samenwerkingsverband voor passend onderwijs. Hierin zijn ouders en personeel vertegenwoordigd. Zij kijken mee naar de inhoud en uitvoering van het Ondersteuningsplan. Ze denken mee over verbeteringen. En zijn eigenlijk de ogen en oren van het samenwerkingsverband hoe het in de praktijk gaat. De leden van de OPR vergaderen – tenminste – vier keer per schooljaar en hebben hun taken, verantwoordelijkheden, rollen en bevoegdheden vastgelegd in een Medezeggenschapsstatuut OPR en een Medezeggenschapsreglement OPR. Deze informatie is terug te vinden op www.swv2202.nl.

4.3. Kengetallen

We nemen in ons OP een aantal kengetallen op, zonder conclusies. Het is wat het is en de lezer mag het zelf beoordelen. We nemen de stand van zaken op, zodat we dit later kunnen vergelijken als we weer een aantal jaren verder zijn. En dán komen de conclusies, aandachtspunten en eventuele bijstellingen van beleid. Dit komt aan de orde in de verschillende gremia via de rapportage monitor.

Aantal leerlingen in ons SWV:

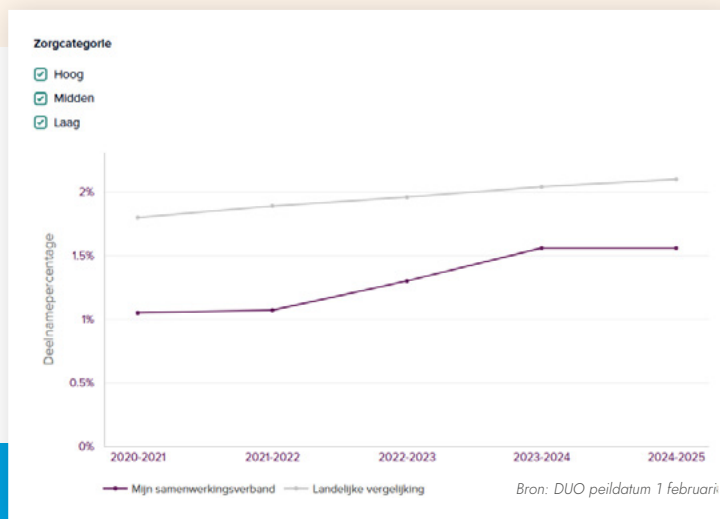
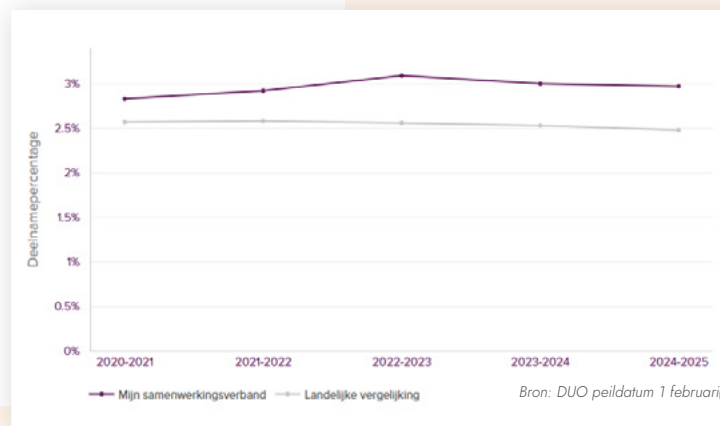


GRAFIEK 1

Bekijk in grafiek 2 wat de afgelopen jaren het deelnamepercentage was voor sbo leerlingen, in vergelijking met het landelijk gemiddelde van het primair onderwijs.

In grafiek 3 zie je wat de afgelopen jaren het deelnamepercentage was voor so-leerlingen, in vergelijking met het landelijk gemiddelde van het primair onderwijs.

Bekijk in grafiek 4 de prognose voor het leerlingaantal voor de komende 15 jaar, op basis van het leerlingaantal op 1 oktober. In vergelijking met het landelijk gemiddelde van het primair onderwijs.



TLV en instroom

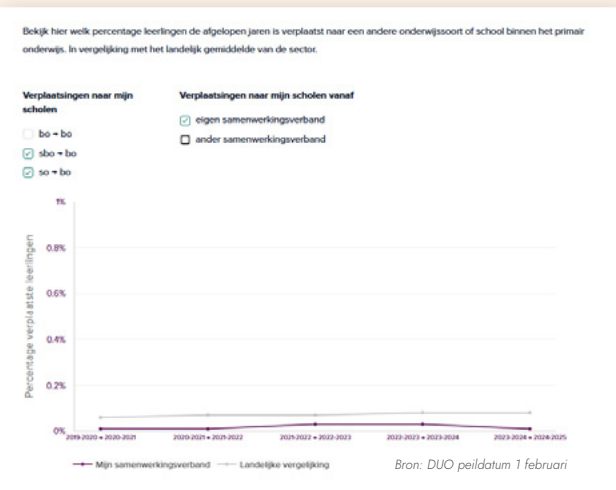
Er zijn 26 TLV's verstrekt voor leerlingen vanuit de reguliere scholen binnen het SWV van 1 januari 2025 tot en met 1 augustus 2025 (bron: Indigo).

Leeftijdsofbouw in schooljaar 2025-2026 in sbo en so binnen het SWV:

Onderwijssoort	tot 8 jaar	9-12 jaar
Sbo (Toermalijn & Catamaran)	84 lln.	152 lln.
So (Aventurijn, Thriantaschool en Mytyschool)	53 lln.	108 lln.

(Bron: www.allecijfers.nl, leerlingen 13+ zijn niet meegenomen)

Terugplaatsingen



GRAFIEK 5

4.4. Kwaliteitsbeleid

Het kwaliteitsbeleid van het SWV2202-PO is gericht op de aspecten van kwaliteit die gelden voor alle scholen en leerlingen. Het gaat dan bijvoorbeeld om afspraken over de toekenning van toelaatbaarheidsverklaringen of over het niveau van basisondersteuning, maar ook om de gezamenlijke kwaliteit van het dekkend aanbod. Speciale voorzieningen voor leerlingen met zware ondersteuningsvragen ontfenen hun meerwaarde aan de gezamenlijke opdracht van alle partners en stijgen uit boven het (enkelvoudig) belang van één school of schoolbestuur. Hierin is de kracht van het samenwerkingsverband zichtbaar.

De kwaliteit van het samenwerkingsverband wordt ook bepaald door de kwaliteit van de besturen en scholen. Het samenwerkingsverband heeft geen bestuurlijke rol in relatie tot de kwaliteit en inrichting van de scholen/schoolbesturen. De ontwikkeling van de kwaliteit van het onderwijs, de benodigde ondersteuning in de school en de zorgplicht is een verantwoordelijkheid die in de visie van SWV2202- PO hoort bij de deelnemende scholen/schoolbesturen. Schoolbesturen hebben zich verbonden aan de doelen van het OP en zij hebben gezamenlijk een inspanningsverplichting aan de uitwerking daarvan op hun scholen.

De activiteiten die worden uitgevoerd om de doelen te behalen zijn opgenomen in een kwaliteitskalender. Die wordt door het bestuur van het samenwerkingsverband jaarlijks opgesteld en geldt voor één schooljaar. De voortgang wordt ook (kort) opgenomen in de kwaliteitskalender. Zo houdt iedereen zicht op wat we doen en hoe ver we zijn.

We verzamelen data die ons helpen om de voortgang te monitoren. Vaak komt die informatie uit systemen, zoals Indigo en Vensters. Maar soms moeten we aan de scholen of schoolbesturen vragen. Eén keer per jaar stuurt het samenwerkingsverband een vragenlijst naar het schoolbestuur. Er wordt dan gevraagd om (aanvullende) informatie. Of scholen bijvoorbeeld tevreden zijn over de samenwerking met de jeugdzorg. Of hoe het geld van het samenwerkingsverband door het schoolbestuur is besteed. Van deze vragenlijst wordt een rapportage gemaakt. Die wordt gelegd naast het ondersteuningsplan en de evaluatie van de kwaliteitskalender. Na bespreking weet het SWV waar ze staat en waar ze mee verder wil. Dit wordt opgenomen in de nieuwe kwaliteitskalender.

4.5. Financiën

De inkomsten van het SWV2202-PO bestaan uit de ondersteuningsmiddelen die door OCW/DUO worden toegekend op basis van diverse indicatoren, zoals de leerlingaantallen in de regio, het aantal aanwezige leerlingen in het gespecialiseerd onderwijs en de categorie waar deze leerlingen zijn ingedeeld.

Per 4 maanden wordt een managementrapportage aangeleverd door Onderwijsbureau Meppel (ObM). Hierdoor is duidelijk of de begroting gerealiseerd wordt, of afwijkt. Het Bestuur bespreekt deze rapportages met de Planning & Control-adviseur van ObM. Vervolgens worden de rapportages besproken met de RvT.

Alle aangesloten schoolbesturen in het samenwerkingsverband hebben ervoor gekozen uit te gaan van het principe 'geld volgt leerling'. Om dat principe te kunnen realiseren is vastgesteld dat de volgende uitgangspunten worden gehanteerd:

- Een aantal kostenposten wordt centraal geduid, ingevuld en bestemd en besteed; daartoe behoren:
 - Management & Organisatie
 - Kosten met betrekking tot de inzet van specifieke expertise (Paramedisch team, Domein Overstijgend Analyseteam, SO Plus, Gespecialiseerd Onderwijs etc.).
 - Kosten met betrekking tot verantwoording en monitoring (kwaliteitsbeleid);
 - Kosten m.b.t. het dekkend netwerk van het SWV
 - Kosten m.b.t. de realisatie van de doelen van dit OP (per pijler)
- Tot en met juli 2026 is er een centraal arrangementen budget, waarmee het SWV aangesloten besturen/scholen extra ondersteuning kan bieden als er sprake is van aantoonbare complexe casuïstiek op leerling- dan wel groepsniveau.
- De bekostiging van zogenaamde 'onder- en zijinstroom' in het gespecialiseerd onderwijs wordt gedaan door het SWV.
- De centrale kostensoorten worden bekostigd uit de

ondersteuningsmiddelen die worden toegekend aan het SWV. De ondersteuningsmiddelen die vervolgens resteren, worden naar rato van het aantal basisschool leerlingen per aangesloten schoolbestuur toegekend.

Het SWV ging in voorgaande jaren strikt uit van het verdeelmodel waarbij het SWV vrijwel alle middelen doorgeeft op basis van het leerlingenaantal van de schoolbesturen. Unaniem is door de aangesloten besturen besloten om meer te gaan werken met een beleidsrijke begroting in het SWV. Van schoolmodel naar expertisemodel. De expertise die wordt ontwikkeld binnen het samenwerkingsverband is altijd in afstemming met en in aanvulling op de schoolbesturen. Het SWV ondersteunt daarbij de realisatie van een netwerk van (tussen)voorzieningen, om het dekkend netwerk nóg beter te maken. Het SWV regelt de aard, omvang en bekostiging van deze voorzieningen. Uit het jaarverslag blijkt de manier waarop de beschikbare middelen zijn ingezet.

Alle aangesloten schoolbesturen ontvangen maandelijke beschikkingen waarin expliciet is opgenomen over welke inkomsten men kan beschikken per maand. Verantwoording van de besteding en bestemming van de middelen vindt jaarlijks achteraf plaats. We gebruiken daarvoor de Monitor van het SWV 22-02 PO en de Jaarrekening van het SWV. Informatie is ook terug te vinden in de onderscheiden jaarrekeningen van de aangesloten besturen.

Besteding en bestemming van de ondersteuningsmiddelen vindt plaats op basis van de in dit OP genoemde centraal vastgestelde kaders met daarin de volgende doelstellingen en ambities:

- Tenminste stabiliseren van de huidige deelname en verwijspercentages voor het speciaal onderwijs tot een maximaal verwijspercentage van 0,7 %. Voor het speciaal basisonderwijs gericht en duurzaam beleid op het zorgvuldig en verantwoord terugdringen van het huidige percentage van 2,4% naar 1,5 % in relatie tot de door het SWV gehanteerde normbekostiging van 2%. Verrekening van de instroom in

het SBO geldt alleen voor verwijzingen vanuit een reguliere basisschool en gebeurt o.b.v. het solidariteitsprincipe

- Het SWV werkt met een beleidsrijke(re) meerjarenbegroting. Er wordt per boekjaar een toelichting gemaakt die de keuzes verduidelijkt.
- Prioriteiten m.b.t. die beleidsrijkheid liggen bij de 4 pijlers in dit OP.

4.6. Samenwerking met partners

Wij werken aan een leef- en leeromgeving voor leerlingen waarin ieder naar eigen vermogen meedoet en meetelt. Dit doen wij in samenwerking met de gemeenten in onze regio. Dit zijn Emmen en Borger-Odoorn. Door samenwerking in het versterken van de omgeving, voorkomen we zoveel als mogelijk en verantwoord dat de leerling (onnodig) een beroep doet op gespecialiseerde zorg- dan wel maatwerkvoorzieningen die ver(der) van huis zijn. Er zijn bindende afspraken met gemeente/leerplichtambtenaar, zorginstanties en zorgboerderijen als de onderwijsinstelling (voorlopig) niet de juiste plek is voor ontwikkeling van de leerlingen.

Daarnaast werken we ook samen met de samenwerkingsverbanden om ons heen. De samenwerkingsverbanden PO. Maar ook het SWV Sterk VO ZO-Drenthe. Om de lijn van PO naar VO voor alle leerlingen zo vloeiend mogelijk te laten lopen. Er is bijvoorbeeld vierwkelijks werkoverleg tussen de samenwerkingsverbanden PO en VO. Er is een vastgesteld beleid m.b.t. de doorstroom van PO-leerlingen naar het VSO en PrO. Als het gaat om de overgangsdossiers/TLV's voor de leerlingen die in aanmerking komen voor het VSO of PrO wordt een onafhankelijk deskundige ingezet. Er zijn gezamenlijke inloopuren voor ib-ers/leerkrachten. Waarin ze leerlingen met een verwachte complexiteit in de overgang PO/VO kunnen inbrengen. Om er met elkaar voor te zorgen dat de overgang PO-VO goed wordt voorbereid.

4.7. Extern toezicht

De inspectie is begin 2024 geweest voor een onderzoek. Het oordeel was voldoende. Zij constateren dat er een dekkend netwerk is dat onder meer wordt gerealiseerd met behulp van diverse (tussen)voorzieningen in zowel reguliere als in gespecialiseerde scholen. Er is een productieve samenwerking in de regio met de gemeenten en (jeugd)zorgvoorzieningen. Het samenwerkingsverband kan de deelnamepercentages aan het speciaal onderwijs en het speciaal basisonderwijs redelijk beheersbaar houden hoewel de verwijzingen iets toenemen. Er is sprake van deugdelijk financieel beheer. In het jaarverslag is een helder verslag opgenomen van de intern toezichthouder. Het bestuur kan nu en in de nabije toekomst voldoen aan de financiële verplichtingen om scholen te ondersteunen in het bieden van passend onderwijs.

Op enkele punten waren kansen voor verbetering. Het gaat dan o.a. om het afstemmen van terminologie, analyse in het kader van kwaliteitszorg kan scherper en in de begroting kunnen doelen beter aan budgetten worden verbonden. Daarmee wordt de begroting beleidsrijker. Een uitgebreidere toelichting op een aantal onderdelen in het jaarverslag verbetert de informatiewaarde.

In dit ondersteuningsplan moeten de procedures en criteria voor verwijzen en terugplaatsen van leerlingen van en naar het gespecialiseerd onderwijs (beter) worden beschreven. En de basis- en extra ondersteuning moet scherper en onderscheidend worden beschreven. De ondersteuningsplanraad moet volledig bezet zijn met evenwicht tussen de beide geledingen. Wat betreft het jaarverslag stellen we vast dat het bestuur en de raad van toezicht zich daarin moeten verantwoorden over de doelmatigheid van de bestedingen. Het bestuur moet bovendien een toelichting in het jaarverslag opnemen over de bovenmatige reserves.

De inspectie heeft er vertrouwen in dat het SWV werkt aan de punten. Bij een volgend (regulier) onderzoek worden deze punten meegenomen.



HOOFDSTUK 5

Hoe werkt het samenwerkingsverband



Op basis van de huidige bestuurlijke afspraken, heeft het SWV geen personeel in dienst. De medewerkers die werkzaamheden uitvoeren voor het SWV zijn gedetacheerd of op huurbasis. Naar verwachting verandert dit niet in de nabije toekomst.

5.1. Het coördinatieteam (CT)

Het CT zorgt voor de 'dagelijkse gang' van zaken van het SWV. Het team staat onder leiding van de coördinator. De werkzaamheden van het CT zijn o.a. fungeren als een vraagbaak voor de ondersteuningsteams van schoolbesturen, organiseren van het DOA, het beleid opstellen van het SWV, het coördineren van het Onderwijs Supportteam, het beheer van het Ouder-Jeugd Steunpunt, contact leggen en onderhouden met gemeente, jeugdhulp, leerplicht en andere partijen die ondersteunend kunnen werken om de doelen te bereiken. Het CT organiseert themadagen, kenniscafé's, scholingsaanbod HB en het IW-overleg. Ze monitort de voortgang, evalueren en borgen de afspraken en bespreken dit in de diverse gremia.

5.2. De Commissie van Advies (CvA)

Deze wordt gevormd door de coördinator en procesondersteuner van het Samenwerkingsverband. De coördinator toetst de aanvragen zowel procedureel als inhoudelijk, in de zin van wettelijke bepalingen en de correcte inzet en inbreng van de 1ste en 2de deskundige en de instemming van de ouders/verzorgers. Alleen als er sprake is van aanvragen voor leerlingen met een bijzonder complexe onderwijs- en ondersteuningsbehoefte, dan wel een aanvraag voor een SO-categorie bekostiging HOOG, kan de coördinator een extern deskundige inhuren die deze aanvragen inhoudelijk toetst en zijn (integrale) zienswijze vervolgens voorlegt aan zowel de ouders, de ontvangende school als het Bestuur van het Samenwerkingsverband in de persoon van de voorzitter van het Samenwerkingsverband. Na een zorgvuldige afweging van het Bestuur, volgt er een eindbeoordeling m.b.t. de afgifte van de aangevraagde TLV. Van alle aanvragen wordt 98% binnen 2 dagen van een beoordeling voorzien. In de overige 2% gaat het om leerlingen met een bijzonder complexe onderwijs- en ondersteuningsbehoefte, dan wel een aanvraag voor een SO-categorie bekostiging HOOG. In die gevallen is de doorlooptijd maximaal 4 weken.

5.3. Onderwijs Supportteam (OST)

De leden van het Onderwijs Supportteam zijn ervaren leerkrachten. Met veel ervaring in het lesgeven van leerlingen die nét iets extra's vragen van de leerkracht. Ze hebben veel kennis opgebouwd over goedwerkende interventies. Het zijn geen 'specialisten die wel even vertellen hoe het moet'. Maar ze staan naast de leerkracht. Letterlijk, in de klas. Ze doen en denken mee. Ze zijn er niet even een uurtje, maar als het nodig is de hele dag. En morgen weer! Een medewerker van het OST werkt tijdens een ondersteuningstraject zo'n 6-8 weken een aantal dagdelen per week met de leerkracht mee om tot een goed werkbaar leeromgeving te komen. Voor alle kinderen in de groep.

5.4. Integrale Werkgroep (IW)

In de Integrale Werkgroep zijn alle besturen regulier en speciaal onderwijs met één persoon vertegenwoordigd. De Integrale Werkgroep Passend Onderwijs heeft adviserende en beleidsvoorbereidende taken en heeft een rol bij de inrichting en de uitvoering van het Ondersteuningsplan en de Kwaliteitskalender.

In de IW vindt ook kennisdeling plaats. Dit gebeurt door het geven van presentaties door de IW leden over bestuurseigen werkwijzen of dilemma's of door de beleidsmedewerker Kwaliteit van het SWV. De ondersteuningsstructuur en het kwaliteitsbeleid van het SWV staan centraal.

5.5. Verantwoordelijkheden van het SWV, schoolbesturen en scholen

Binnen ons samenwerkingsverband nemen alle schoolbesturen de verantwoordelijkheid om waar te maken dat ieder kind meedoet. Ze krijgen middelen van het samenwerkingsverband om waar nodig ondersteuning te bieden. Zo pakken we met elkaar de handschoen op om inclusiever onderwijs vorm te geven.

Om helder te maken wie waar verantwoordelijk voor is, zijn afspraken gemaakt.

Het **samenwerkingsverband** draagt verantwoordelijkheid voor:

- Samenwerking met de gemeente en andere partners zodat alle leerlingen zich kunnen ontwikkelen.
- Een logische organisatiestructuur die voldoet aan de wettelijke eisen.
- Doelmatige besteding van middelen.
- Een snelle, zorgvuldige en transparante TLV-route.
- Het evalueren en waar nodig bijstellen van de basisondersteuning voor SWV 2202.
- Het informeren van besturen over de ontwikkelingen op het gebied van de OPP. En waar gewenst bijdragen aan de implementatie van deze werkwijze. Met minder administratieve last voor de scholen.

De **schoolbesturen** dragen een eigen verantwoordelijkheid voor:

- Het bijdragen aan een goede werking van het samenwerkingsverband.
- De basiskwaliteit op de scholen en de mate waarin de basisondersteuning gerealiseerd wordt.
- Het invullen van de zorgplicht.
- Toezien op de uitvoering van de basisondersteuning.
- Het schoolbestuur draagt zorg voor professionalisering van hun personeel.
- Elk schoolbestuur kan verantwoorden (én verantwoordt) hoe de middelen van het SWV zijn besteed aan de doelen uit het Ondersteuningsplan.
- Elk schoolbestuur heeft de ondersteuning van zijn school/ scholen geregeld.
- Elk schoolbestuur heeft (passend) toelatingsbeleid.

De **scholen** zijn verantwoordelijk voor:

- Het geven van zo goed mogelijk onderwijs, zoals beschreven in de basisondersteuning. Onderwijs dat bij hen past, met aandacht voor verschillen.
- Een zo goed mogelijke ondersteuning voor leerlingen die (extra) ondersteuning nodig hebben.
- Deskundige leerkrachten, een adequate ondersteuningsstructuur en ze zorgen voor het betrekken van

ouders betrokken bij de ondersteuning van leerlingen.

- Het uitvoeren van de zorgplicht: een passende onderwijsplek binnen max. 10 weken.
- Een helder en toegankelijk toelatingsbeleid voor (potentiële) ouders.
- Het voorkomen van 'wegadviseren'. Dus ouders hoeven niet van school naar school met hun kind.
- Het leveren van basiskwaliteit zoals beschreven in de normen van de inspectie en de basisondersteuning zoals beschreven is in het SWV.
- Leerlingen krijgen zo thuis nabij mogelijk onderwijs.
- Er is een protocol medisch handelen.
- De school geeft inzage in de (keten)partners waar mee samengewerkt wordt.

De verantwoordelijkheden van het samenwerkingsverband, de schoolbesturen en de scholen liggen in elkaars verlengde. De één kan niet zonder de ander.

5.6. Communicatie

Ouders, leraren en andere partners worden geïnformeerd over passend onderwijs en het SWV. Dit gebeurt o.a. door:

- De schoolgids van de aangesloten scholen.
- Nieuwsbrieven van het SWV.
- De sites van de aangesloten scholen en besturen.
- De site van het SWV2202-PO. Dit is ook het Ouder- en Jeugd-Steunpunt.
- Er zijn kenniscafé 's voor personeel van de scholen. En themadagen.
- Incidenteel zijn er ouderbijeenkomsten over een actueel of relevant thema.
- Berichten op LinkedIn.
- En natuurlijk via de IW-leden, schooldirecteuren, ib-ers en bestuurders.

5.7. Privacy en AVG

Het SWV beschikt over een vastgesteld en goedgekeurd Reglement Privacy dat voldoet aan alle wettelijke voorwaarden in het kader van de Algemene Verordening

Persoonsgegevensbescherming. Het Samenwerkingsverband stelt voor de aanvraag van een TLV een AVG-proof registratie instrument beschikbaar. Dat heet Indigo. Dit is een volledig afgeschermd ICT omgeving als het gaat om verwerking van vertrouwelijke leerlingen- en persoonsgegevens. Alle deelnemende scholen hebben een account voor INDIGO en kunnen daarmee de aanvraag voor een TLV indienen. De medewerkers van het SWV maken gebruik van een beveiligd portaal op basis van Microsoft 365. Gezien het belang van de AVG en de zorgvuldige uitwerking daarvan, blijft het SWV2202-PO ook in de periode 2026-2030 (pro)actief werken in een veilige en verantwoorde (digitale) werkomgeving.

5.8. Klachten

Hebben ouders, een bestuur of een school een klacht over het SWV? Dan is ons verzoek om zo snel mogelijk contact op te nemen. Als de ouder het bijvoorbeeld niet eens met het besluit over de TLV. Omdat die is afgegeven. Of juist niet. Of als school vindt dat ze niet goed is geholpen door het SWV.

Klachten over de begeleiding van een kind op de school? Dan moeten ouders dit vertellen aan de school. Elke school heeft een klachtenregeling. En ook een vertrouwenspersoon. Die kunnen helpen als ouders het lastig vindt om een klacht in te dienen.

Het bestuur van het SWV is aangesloten bij de landelijke geschillencommissie m.b.t. bezwaren en klachten rondom passend onderwijs. Het correspondentieadres van de commissie is: Stichting Onderwijsgeschillen, Postbus 85191 3508 AD UTRECHT.



Contact opnemen in verband met een klacht? Scan de qr-code.

HOOFDSTUK 6

Addendum

6.1. Beleidsstukken



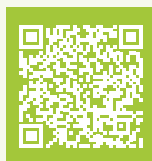
Ondersteuningsroute



Instructie aanvragen arrangement



Basisondersteuning SWV2202-PO



Privacyreglement SWV2202-PO



Beleid Onderwijs Supportteam



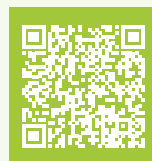
Brochure OST leerkrachten/ouders



Brochure OST bovenschools team/directie/ib



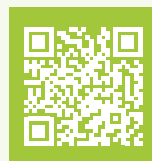
Schakelbeleid SWV2202-PO



Route TLV



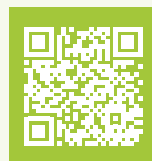
Informatie DOA



Jaarstukken



Reglement OPR



Geschillenregeling

6.2. Afkortingen

CT	Coördinatie Team
DOA	Domein Overstijgend Analyseteam
EC	Expertise Centrum
GO	Gespecialiseerd Onderwijs
IW	Integrale Werkgroep
LEJA	Lokale Educatieve Jeugd Agenda
MOC	Medisch Orthopedagogisch Centrum
OST	Onderwijs Supportteam
OPR	Ondersteuningsplanraad
OJSP	Ouder- Jeugd Steunpunt
PO	Primair Onderwijs
RvT	Raad van Toezicht
SWV	Samenwerkingsverband
TLV	Toelaatbaarheidsverklaring
VO	Voortgezet Onderwijs



SWV2202-PO